

# Beleuchtender Bericht

## Gemeindeversammlung

24. November 2021, 19.30 Uhr  
im Gemeindesaal Freienstein-Teufen

- *Umbau Altes Schützenhaus – Gemeinschaftsrau Säget, Verpflichtungskredit*
- *Budget 2022, Steuerfussfestsetzung*
- *Anfragen gemäss §17 Gemeindegesetz*

Alle Stimmberechtigten der Politischen Gemeinde Freienstein-Teufen sind herzlich eingeladen.

Gemeinderat Freienstein-Teufen

## **Geschäfte**

1. Umbau Altes Schützenhaus – Gemeinschaftsraum Säget, Verpflichtungskredit
2. Budget 2022, Steuerfussfestsetzung
3. Anfragen nach § 17 Gemeindegesetz

## **Allgemeine Hinweise**

Die vollständigen Akten zu den Geschäften liegen seit dem 10. November 2021 zur Einsichtnahme bei der Gemeindekanzlei auf. Der Beleuchtende Bericht kann ab diesem Datum ebenso auf der Internetseite der Gemeinde ([www.freienstein-teufen.ch](http://www.freienstein-teufen.ch)) eingesehen werden. Auf Verlangen wird er kostenlos zugestellt.

## **1. Umbau Altes Schützenhaus – Gemeinschaftsraum Säget**

### **Verpflichtungskredit**

---

#### **ANTRAG**

Der Gemeinderat beantragt der Gemeindeversammlung, sie möge beschliessen:

1. Der Umsetzung des Bauprojekts „Umbau altes Schützenhaus – Gemeinschaftsraum Säget“ wird zugestimmt.
2. Für die Projektrealisierung wird ein Verpflichtungskredit von CHF 380'000 zu Lasten der Investitionsrechnung genehmigt.
3. Der Gemeinderat wird mit dem Vollzug beauftragt.

#### **BELEUCHTENDER BERICHT**

##### **Ausgangslage**

Das Schützenhaus wurde 1925 erstellt. Die Anlage diente bis 1990 dem Militärschiessverein als Schiessstandort.

Seither dient die Anlage dem Werkbetrieb der Gemeinde primär als Materialdepotraum.

Der ehemalige Kugelfangwall der Schiessanlage in Freienstein musste 2017 aufgrund Vorgaben des Bundesgesetzes (nach über 25 Jahren der Stilllegung des Schiessbetriebes) von der Gemeinde fachgerecht saniert werden.

Der Gemeinderat hat die Umnutzung des Alten Schützenhauses in einen Gemeinschaftsraum für die Bevölkerung als Legislaturziel für die Amtsdauer 2018 – 2022 definiert. Die Liegenschaft befindet sich in der Zone für öffentliche Bauten.

##### **Bauprojekt in Kürze**

Die bestehende Gebäudehülle wird nach den heutigen Bedürfnisstandards komplett saniert. An der Südseite ist zusätzlich ein Anbau geplant. Der neue Gebäudeteil dient einerseits als Abstell-/Technikraum und andererseits werden sanitärische Anlagen (barrierefreies Damen/IV-WC und Herren-WC mit Pissoir) realisiert. Die WC-Anlagen sind auch von aussen zugänglich (bei Nutzungsbedarf).

Für eine optimalere Nutzung des Aussenbereichs wird das vordere Vordach um 3 Meter verlängert. Die wettergeschützte Fläche unter dem Vordach erhält einen Bodenbelag aus Verbundsteinen. Zusätzlich sind 4 Bodenhülsen für die bereits vorhandenen mobilen Sonnenschirme der Gemeinde vorgesehen.

Im Innenbereich des Gemeinschaftsraumes sollen in Zukunft 50 Sitzplätze zur Verfügung stehen. Der Innenbereich wird zusätzlich mit einem Kaminofen und einer Einbauküche aufgewertet.

Den Nutzern steht eine beschränkte Anzahl von Parkplätzen vor Ort zur Verfügung. Zusätzliche Parkplätze sind beim öffentlichen Parkplatz der Wohnschule vorhanden.

Auf die Erstellung einer Solaranlage wird bewusst verzichtet. Aus Sicht der Gemeinde wäre im vorliegenden Projekt die Realisierung einer Photovoltaikanlage wenig sinnvoll, da eine permanente Speicherung und Nutzung nicht gegeben sind.

### **Nutzerkreis**

Der Gemeinschaftsraum soll der einheimischen Bevölkerung von Freienstein-Teufen (analog Nutzerkreis Trotte + Gemeindesaal) zur Verfügung stehen.

### **Bauprojekt im Detail**

#### **1) Vorbereitungsarbeiten**

- ✓ Abbruch,
- ✓ Pumpenschacht inkl. Abwassertauchpumpe und Druckrohr.
- ✓ Rohrleitung vom Schützenhaus bis zum PP Wohnschule – Anschluss an Kanalisation.

#### **2) Gebäude**

- ✓ **Baumeisterarbeiten**  
Teilabbruch Betonsockel, Aushub für Frostriegel, Liegenschaftsentwässerung, Betonplatte und Betonsockel für Anbau.
- ✓ **Montagebau in Holz**  
Dämmung, Lattenrost und Gipsfaserplatten bei bestehenden Wänden, Dampfbremse auf Betonboden und Sockel, Sockelabdeckung aus Buchen 3-Schichtplatten, Neue Wände und Dachkonstruktion beim Anbau, Deckleistenschalung, Dachschalung im Vordachbereich, Unterdach, Konterlattung, Dachgesimse.
- ✓ **Fenster**  
Fenster aus Holz-Metall.
- ✓ **Spenglerarbeiten**  
Neue Dachrinnen und Ablaufrohre in Kupfer, 1 Kamineinfassung, 1 Dunstrohreinfassung.
- ✓ **Bedachung**  
Ziegel abdecken und entsorgen, neue Ziegellattung und Eindeckung mit Flachschiebeziegeln
- ✓ **Elektroanlagen**  
Elektroinstallationen inkl. Beleuchtung innen und aussen.

- ✓ **Heizungsanlage**  
Beheizung mit einem Kaminofen aus Stahl inklusive Kaminanlage.
- ✓ **Sanitäranlagen**  
Barrierefreies Damen/IV-WC und separates Herren-WC mit Pissoir.
- ✓ **Küche**  
Einbauküche mit Steinabdeckung, Dampfabzug, Geschirrspühler ProfiLine, Kühlschrank Magnum, Backofen und Glaskeramikherd.
- ✓ **Bodenbelag aus Holz**  
Lattenrost, Dämmung, Riemenboden.
- ✓ **Bodenbelag Platten**  
Plattenbelag in der Küche und den sanitärischen Anlagen.
- ✓ **Deckenbekleidung**  
Dämmung, Deckenverkleidung aus Dachlatten mit Fugen (Akkustikdecke).

### 3) Umgebung

- ✓ **Parkplätze (Kies)**  
Beschränkte Anzahl von Besucherparkplätzen auf dem Vorplatz.
- ✓ **Gartenarbeiten**  
Verbundsteine unter Vordach, Kiesplatz, Bodenröhren für 4 mobile Sonnenschirme.

### 4) Ausstattung

- ✓ Tische und Stühle für den Innenbereich, Festbankgarnituren für den Aussenbereich.
- ✓ Freistehender Getränkeschrank.
- ✓ Kücheneinrichtung (inkl. Geschirr).

#### Baukosten, Kostenvoranschlag nach BKP (+/- 5 %)

Vorbereitungsarbeiten	CHF	48'000
Gebäude	CHF	285'800
Umgebung	CHF	10'200
Baunebenkosten	CHF	8'500
Ausstattung	CHF	27'500
<b>Total Baukosten (inkl. MWSt)</b>	<b>CHF</b>	<b>380'000</b>

Knapp 50'000 Franken werden allein für die Vorbereitungsarbeiten ausgegeben (Abbruch und Erschliessung = Kanalisationsanschluss).

## Folgekosten

Die Folgekosten (personelle, betriebliche, Kapital- oder indirekte Folgekosten) sind zu berechnen und den Stimmberechtigten aufzuzeigen (Art. 95 Abs. 4 KV).

Personalkosten	CHF	7'500
Betriebskosten	CHF	2'500
Kapitalfolgekosten, Abschreibung 33 Jahre	CHF	11'500
Kapitalfolgekosten, Verzinsung 0,5 %	CHF	2'000
Mietertrag	CHF	-12'000
<b>Total wiederkehrende Folgekosten</b>	<b>CHF</b>	<b>11'500</b>

Über die Folgekosten ist nicht separat zu beschliessen, sie gelten als gebunden, wenn sie mit dem vorausgehenden Verpflichtungskredit bewilligt werden.

## Finanzkompetenzen

Die Gemeindeversammlung ist für die Bewilligung von neuen einmaligen Ausgaben bis CHF 1'000'000 für einen bestimmten Zweck zuständig (Art. 15 Gemeindeordnung).

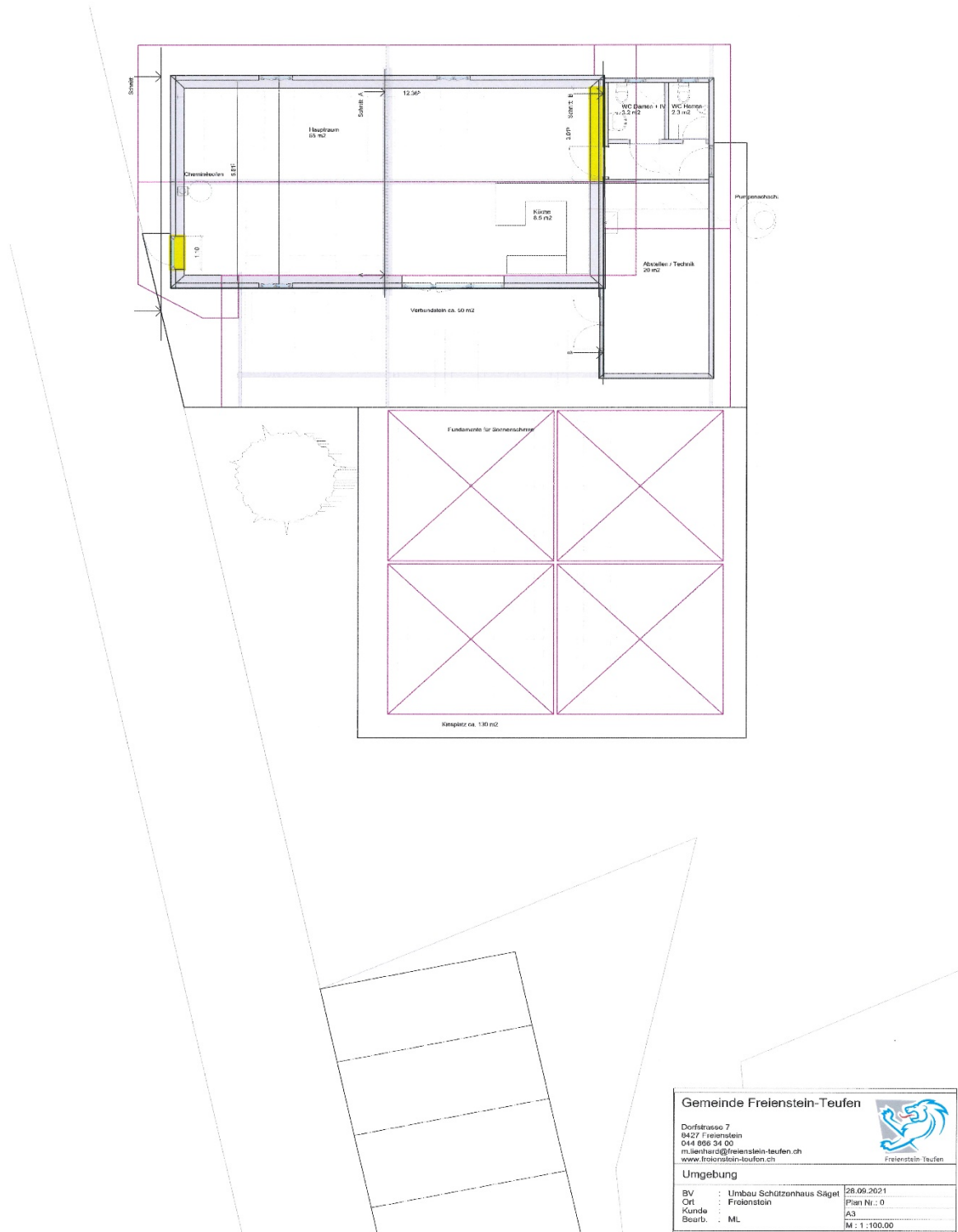
## Zeitplan

Die Projektrealisierung ist im Frühjahr/Sommer 2022 vorgesehen.

## Haltung Gemeinderat

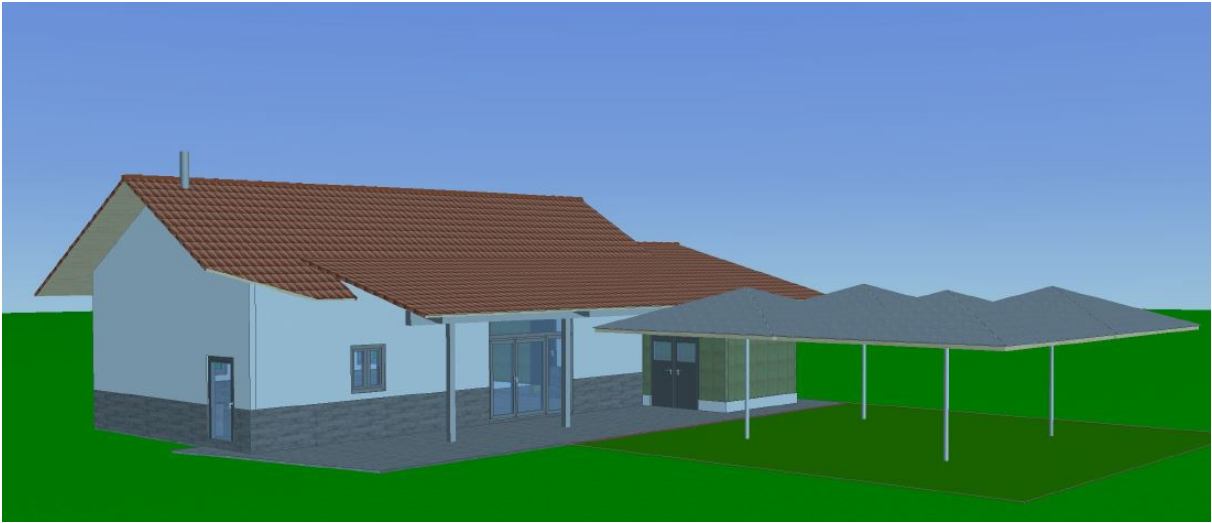
Der Gemeinderat ist überzeugt, mit der Realisierung eines Gemeinschaftsraumes ausserhalb des Siedlungsgebietes von Freienstein ein echtes Bedürfnis der Bevölkerung abzudecken. Ziel soll sein, eine möglichst breite Nutzung von einheimischen Privatpersonen, Firmen und Vereinen in Zukunft zu ermöglichen. Er empfiehlt den Stimmberechtigten, der Projektausführung zuzustimmen und dafür entsprechend einen Verpflichtungskredit von CHF 380'000 zu genehmigen.

### Projektplan Grundriss mit Umgebung



<b>Gemeinde Freienstein-Teufen</b>	
Dorfstrasse 7 8427 Freienstein 014 806 24 00 m.lienhart@freienstein-teufen.ch www.freienstein-teufen.ch	
	
<b>Umgebung</b>	
BV	: Umbau Schützenhaus Säget
Ort	: Freienstein
Kunde	: A3
Bearb.	: ML
	28.09.2021
	Plan Nr.: 0
	A3
	M: 1:100.00

**3D - Frontansicht**



**2. Budget 2022, Steuerfussfestsetzung**

**Abnahme**

---

➤ *Siehe Bericht der Abteilung Finanzen und Steuern ab Folgeside.*





**ABSCHIED  
RECHNUNGSPRÜFUNGSKOMMISSION  
FREIENSTEIN - TEUFEN**

---

**Umbau Altes Schützenhaus – Gemeinschaftsraum Säget  
Verpflichtungskredit  
Abnahme beleuchtender Bericht**

Das Schützenhaus wurde 1925 erstellt, diente bis 1990 dem Militärschiessverein als Schiessstandort und diente seither dem Werkbetrieb der Gemeinde als Materialdepotraum.

Nach der Realisierung des gemeinsamen Werkgebäudes in Rorbas, soll das Schützenhaus umgenutzt werden in einen Gemeinschaftsraum für die Bevölkerung.

Der Gemeinderat ist überzeugt, mit der Realisierung eines Gemeinschaftsraumes ausserhalb des Siedlungsgebietes von Freienstein, ein echtes Bedürfnis der Bevölkerung abzudecken. Ziel soll sein, eine möglichst breite Nutzung von einheimischen Privatpersonen, Firmen und Vereinen in Zukunft zu ermöglichen.

Die Rechnungsprüfungskommission hat das Projekt und den damit verbundenen Verpflichtungskredit über CHF 380'000.00 geprüft und unterstützt dieses Projekt einstimmig.

Die RPK empfiehlt der Gemeindeversammlung, den Antrag des Gemeinderates (GRB 90/299-305) dem Verpflichtungskredit von CHF 380'000 für die Projektrealisierung „Umbau Altes Schützenhaus – Gemeinschaftsraum Säget“ zuzustimmen.

Freienstein, 29. Oktober 2021

Die Präsidentin:

Christine Lienhard

Die Aktuarin:

Doris Pfister

# BUDGET 2022

## Bericht der Abteilung Finanzen und Steuern

### Inhaltsverzeichnis

<b>Bericht, Anträge und Beschlüsse</b>	
Bericht des Gemeindevorstands (Gemeinderat)	2
Antrag des Gemeinderates	3
<b>Budget</b>	
Steuerertrag und Steuerfuss	4
Finanzierung	5
Haushaltsgleichgewicht	6
Erfolgsrechnung	7
Investitionsrechnungen	9
<b>Budget - Details</b>	
Erläuterungen zur Erfolgsrechnung	11
Eigenwirtschaftsbetriebe	15
Finanz- und Lastenausgleich	18
<b>Finanzplan</b>	
Finanzpolitische Ziele	19
Finanzplan 2021 - 2025	20

# Bericht des Gemeindevorstandes (Gemeinderat)

Für das Jahr 2022 sieht die Erfolgsrechnung einen Aufwand von CHF 9'653'802 und einen Ertrag von CHF 9'369'238 vor. Daraus resultiert ein Aufwandüberschuss von CHF 284'564, welcher dem Bilanzüberschuss belastet wird. Im Verwaltungsvermögen sind planmässige Abschreibungen von CHF 625'873 vorgesehen. Das Ergebnis der Erfolgsrechnung im Budget 2022 ist mit einem Aufwandüberschuss von CHF 284'564 um CHF 92'224 besser im Vergleich zum Budget 2021, wo ein Aufwandüberschuss von CHF 376'788 budgetiert wurde.

Der Finanzausgleich wird ab 2019 zeitlich abgegrenzt. Das heisst, die in der Erfolgsrechnung abgebildete Zahlung vom Ressourcenausgleich stimmt mit der im entsprechenden Jahr erzielten Steuerkraft überein. Für das Budgetjahr wird mit einer höheren Steuerkraft pro Einwohner gerechnet (CHF 2'533). Dies hat zur Folge, dass mit einem tieferen Finanzausgleich gerechnet werden muss; Die Einnahmen des Finanzausgleichs vermindern sich um CHF 432'000 auf CHF 2'362'000 und die Weitergabe an die Schulgemeinde vermindert sich um CHF 283'000 auf CHF 1'551'000. Der Geografisch-topografische Sonderlastenausgleich beträgt CHF 416'718 (Budget 2021 CHF 421'300).

Das Budget der Investitionsrechnung im Verwaltungsvermögen sieht Ausgaben von CHF 1'539'000 und Einnahmen von CHF 90'000 vor. Somit belaufen sich die Nettoinvestitionen im Verwaltungsvermögen auf CHF 1'449'000. Das Budget der Investitionsrechnung im Finanzvermögen sieht keine Investitionen vor (Budget 2021 ebenfalls keine Investitionen).

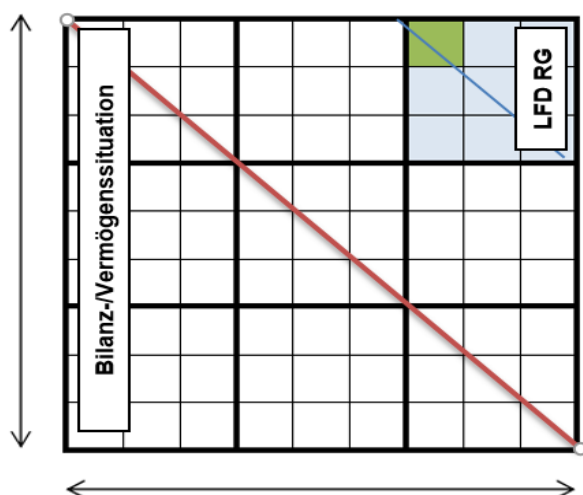
Grundlage für die Budgetierung bilden nebst den Zahlen der abgeschlossenen Rechnung 2020 und des Budgets 2021 auch die Daten des Finanzplanes 2021 - 2025. Zahlreiche noch immer unbestimmte Auswirkungen der Pandemie auf der Aufwands- und Ertragsseite erschweren die Prognosen im Finanzhaushalt. Ab 2022 muss weiterhin mit kleinen jährlichen Defiziten gerechnet werden. Werden die Defizite und die überschaubare Zunahme der Verschuldung akzeptiert, kann mit einer stabilen Steuerbelastung gerechnet werden. Weil in den nächsten Jahren der kantonale Mittelwert ebenfalls ungefähr stabil bleiben dürfte, kann die steuerliche Attraktivität gehalten werden.

Die grössten Haushalttrisiken sind bei der unsicheren konjunkturellen Entwicklung (inkl. Finanzausgleich), stärkeren Aufwandszunahmen (zum Beispiel im Sozialbereich je nach Entwicklung des Arbeitsmarktes), tieferen Grundstückgewinnsteuern oder ungünstigen gesetzlichen Veränderungen auszumachen.

Bei den Gebührenhaushalten zeigt sich dank den getätigten Anpassungen weiterhin eine stabile Situation.

**Unter Berücksichtigung des Budget 2022 und der Finanzplanung für die nächsten Jahre kann eine Beibehaltung des Steuerfusses auf 34% vertreten werden. Bei einem mutmasslichen Steuerfuss der Schulgemeinde Rorbas/Freienstein-Teufen von 65% bleibt man mit total 99% immer noch unter dem kantonalen Mittelwert.**

## Die Gemeinde auf einen Blick



Innerhalb der grossen neun Felder (hellblau) wird die Vermögens- und Investitionssituation analysiert (Beispiel Nettovermögen hoch -> oben und Investitionen tief -> rechts).

Innerhalb dieses blauen Feldes erfolgt die Analyse der **Erfolgsrechnung**, dass bei eher tiefem Ausgabenlevel eine eher tiefe Ausschöpfung vorliegt (Ausschöpfung = Erträge im Verhältnis zu zürcherischen Gemeinden / tief, da eher tiefer Steuersatz).

Nettovermögen tief ..... hoch	4	2	1
	7	5	3
	9	8	6
	hoch	.....	tief

4	2	1	
7	5	3	
9	8	6	
	hoch	.....	tief

# Antrag des Gemeinderates

Der Gemeinderat hat das **Budget 2022** der Politischen Gemeinde Freienstein-Teufen genehmigt. Das Budget weist folgende Eckdaten aus:

<b>Erfolgsrechnung</b>	Gesamtaufwand	Fr.	9'653'802.00
	Ertrag ohne ordentliche Steuern Rechnungsjahr	Fr.	7'329'238.00
	<b>zu deckender Aufwandsüberschuss</b>	<b>Fr.</b>	<b>-2'324'564.00</b>
<b>Investitionsrechnung Verwaltungsvermögen</b>	Ausgaben Verwaltungsvermögen	Fr.	1'539'000.00
	Einnahmen Verwaltungsvermögen	Fr.	90'000.00
	<b>Nettoinvestitionen Verwaltungsvermögen</b>	<b>Fr.</b>	<b>1'449'000.00</b>
<b>Investitionsrechnung Finanzvermögen</b>	Ausgaben Finanzvermögen	Fr.	-
	Einnahmen Finanzvermögen	Fr.	-
	<b>Nettoinvestitionen Finanzvermögen</b>	<b>Fr.</b>	<b>-</b>
<b>Einfacher Gemeindesteuerertrag (100 %)</b>		<b>Fr.</b>	<b>6'000'000.00</b>
<b>Steuerfuss</b>			<b>34%</b>
<b>Erfolgsrechnung</b>	Zu deckender Aufwandsüberschuss	<b>Fr.</b>	<b>2'324'564.00</b>
	Steuerertrag bei 34%	<b>Fr.</b>	<b>2'040'000.00</b>
	<b>Aufwandsüberschuss</b>	<b>Fr.</b>	<b>284'564.00</b>

Der Ertragsüberschuss / Aufwandüberschuss der Erfolgsrechnung wird dem Bilanzüberschuss/-fehlbetrag zugewiesen / belastet.

Der Gemeinderat beantragt der Gemeindeversammlung, das Budget 2022 der Politischen Gemeinde Freienstein-Teufen zu genehmigen und den Steuerfuss auf 34% (Vorjahr 34%) des einfachen Gemeindesteuerertrags festzusetzen.

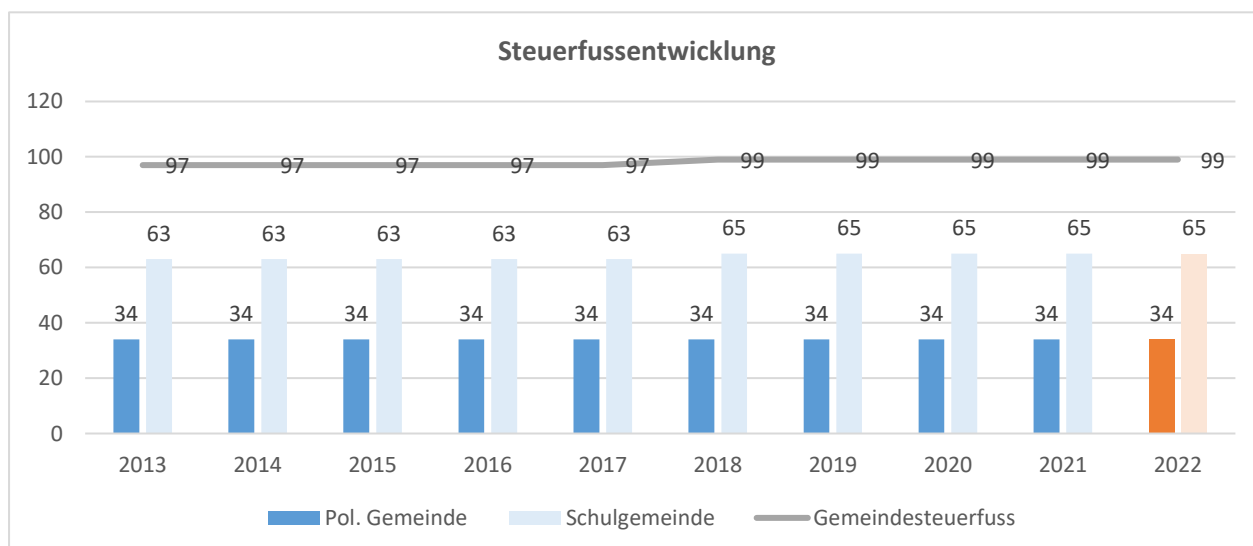
8427 Freienstein, 01.11.2021

**Gemeinderat Freienstein-Teufen**

Oliver Müller            Marco Suter  
Gemeindepräsident    Gemeindeschreiber

# Steuerertrag und Steuerfuss

	Budget 2022	Budget 2021
<b>Steuerbedarf</b>		
Gesamtaufwand	9'653'802	9'838'287
Ertrag ohne ordentliche Steuern Rechnungsjahr	7'329'238	7'658'498
<b>Zu deckender Aufwandüberschuss (-)</b>	<b>-2'324'564</b>	<b>-2'179'789</b>
<b>Steuerertrag und Steuerfuss</b>		
<b>Einfacher Gemeindesteuerertrag netto, 100 %</b>	<b>6'000'000</b>	<b>5'302'944</b>
<b>Steuerfuss</b>	<b>34%</b>	<b>34%</b>
Zusammensetzung Steuerertrag:		
Einkommenssteuer nat. Personen Rechnungsjahr	1'694'278	1'521'620
Vermögenssteuer nat. Personen Rechnungsjahr	264'388	205'894
Gewinnsteuer jur. Personen Rechnungsjahr	75'879	71'235
Kapitalsteuer jur. Personen Rechnungsjahr	5'455	4'252
<b>Steuerertrag Rechnungsjahr</b>	<b>2'040'000</b>	<b>1'803'001</b>
<b>Steuerertrag Rechnungsjahr</b>	<b>2'040'000</b>	<b>1'803'001</b>
<b>Jahresergebnis Erfolgsrechnung</b>	<b>Ertragsüberschuss (+) / Aufwandüberschuss (-)</b>	<b>-284'564</b>
		<b>-376'788</b>



## Finanzierung Gesamthaushalt / EWB

	Gesamt- Haushalt Budget 2022	Allgemeiner Haushalt Budget 2022	Eigenwirt- schafts Betr. Budget 2022
+ Ertragsüberschuss	0	0	0
- Aufwandüberschuss	284'564	284'564	0
+ Betriebsgewinne Betriebe (Einlagen in Spezialfinanzierung)	0	0	88'846
- Betriebsverluste Betriebe (Entnahmen aus Spezialfinanzierung)	0	0	6'688
+ Aufwand für Abschreibungen und Wertberichtigungen	625'873	403'905	221'968
- Ertrag aus Aufwertungen	0	0	0
+ Einlagen in Fonds und Spezialfinanzierungen	90'704	1'858	0
- Entnahmen aus Fonds und Spezialfinanzierungen	10'688	4'000	0
+ Einlagen in das Eigenkapital	0	0	0
- Entnahmen aus dem Eigenkapital	0	0	0
<b>Selbstfinanzierung</b>	<b>421'325</b>	<b>117'199</b>	<b>304'126</b>
<b>./. Nettoinvestitionen Verwaltungsvermögen</b>	<b>1'449'000</b>	<b>749'000</b>	<b>700'000</b>
<b>Finanzierungsüberschuss (+) / Finanzierungsfehlbetrag (-)</b>	<b>-1'027'675</b>	<b>-631'801</b>	<b>-395'874</b>
<b>Selbstfinanzierungsgrad (in %)</b>	<b>29%</b>	<b>16%</b>	<b>43%</b>

Selbstfinanzierung: Summe der selbst erwirtschafteten Mittel. Die Selbstfinanzierung ist vergleichbar mit der Kenngrösse des Cashflows. Im Vergleich zum Cashflow erfolgt die Berechnung der Selbstfinanzierung nach einer vereinfachten Methode.

Selbstfinanzierungsgrad: Anteil der Nettoinvestitionen, welche aus eigenen Mitteln finanziert werden können. Mittelfristig sollte der Selbstfinanzierungsgrad im Durchschnitt gegen 100 % sein. Bei einem Wert von über 100 % können die Investitionen vollständig eigenfinanziert werden. Ein Selbstfinanzierungsgrad unter 100 % führt zu einer Neuverschuldung.

*Richtwerte: >100% ideal / 80 - 100% gut bis vertretbar / 50 - 80% problematisch / < 50% ungenügend*

## Finanzierung Eigenwirtschaftsbetriebe

	Wasser Budget 2022	Abwasser Budget 2022	Abfall Budget 2022
+ Betriebsgewinne Eigenwirtschaftsbetriebe (Einlagen in SPF)	26'255.00	62'591.00	0.00
- Betriebsverluste Eigenwirtschaftsbetriebe (Entnahmen aus SPF)	0.00	0.00	6'688.00
+ Aufwand für Abschreibungen und Wertberichtigungen	147'819.00	69'816.00	4'333.00
- Ertrag aus Aufwertungen	0.00	0.00	0.00
+ Einlagen in Fonds und Spezialfinanzierungen	0.00	0.00	0.00
- Entnahmen aus Fonds und Spezialfinanzierungen	0.00	0.00	0.00
+ Einlagen in das Eigenkapital	0.00	0.00	0.00
- Entnahmen aus dem Eigenkapital	0.00	0.00	0.00
<b>Selbstfinanzierung</b>	<b>174'074.00</b>	<b>132'407.00</b>	<b>-2'355.00</b>
<b>Nettoinvestitionen Verwaltungsvermögen</b>	<b>415'000.00</b>	<b>285'000.00</b>	<b>0.00</b>
<b>Finanzierungsüberschuss (+) / Finanzierungsfehlbetrag (-)</b>	<b>-240'926.00</b>	<b>-152'593.00</b>	<b>-2'355.00</b>
<b>Selbstfinanzierungsgrad (in %)</b>	<b>42%</b>	<b>46%</b>	<b>0%</b>

## Mittelfristiger Ausgleich des Budgets

Regel: Der Gemeindesteuerfuss wird grundsätzlich so festgesetzt, dass die Erfolgsrechnung des Budgets ausgeglichen ist (§ 92 Abs. 1 GG).

<b>Jahresergebnis Erfolgsrechnung</b>	Aufwandüberschuss (-) / Ertragsüberschuss (+) gemäss Budget	<b>-284'564.00</b>
---------------------------------------	-------------------------------------------------------------	--------------------

## Zulässiger Aufwandüberschuss

Regel: Pro Jahr darf ein Aufwandüberschuss in der Höhe der budgetierten Abschreibungen auf dem Verwaltungsvermögen zuzüglich 3% des Steuerertrags budgetiert werden (§ 92 Abs. 2 GG).

Ist das Finanzvermögen grösser als das Fremdkapital [Nettovermögen], darf von Abs. 2 abgewichen und bis zur Höhe der Differenz ein Aufwandüberschuss budgetiert werden (§ 92 Abs. 3 GG).

Falls Einlagen in die Vorfinanzierungen (§ 90 Abs. 3 GG) oder in die Reserve (§ 123 Abs. 2 GG) budgetiert werden, darf im Budget kein Aufwandüberschuss resultieren.

Finanzvermögen per 31.12.2020 (nach Bilanzanpassungsbericht)	14'133'958
./. Fremdkapital per 31.12.2020 (nach Bilanzanpassungsbericht)	8'841'422
<b>= Nettovermögen (+) / Nettoschuld (-) per 31.12.2020</b>	<b>5'292'536</b>

Ist das Finanzvermögen grösser als das Fremdkapital (Nettovermögen), darf ein Aufwandüberschuss in gleicher Höhe budgetiert werden.

<b>Zulässiger Aufwandüberschuss bei einem Nettovermögen</b>	<b>5'292'536</b>
-------------------------------------------------------------	------------------

Abschreibungen allgemeiner Haushalt	406'905.00
3 % vom Steuerertrag Rechnungsjahr	61'200.00

<b>Total zulässiger Aufwandüberschuss bei einer Nettoschuld</b>	<b>468'105.00</b>
-----------------------------------------------------------------	-------------------

## Kennzahlen

Regel: Zur Beurteilung der Veränderung des Eigenkapitals, der Zinsbelastung und der Investitionen werden nachfolgende Kennzahlen ausgewiesen (§ 94 GG).

### Eigenkapitalquote

Die Eigenkapitalquote gibt Auskunft über die Kapitalstruktur der Gemeinde. Sie zeigt, zu welchem Anteil die Aktiven selber finanziert sind. Ein höheres Eigenkapital bedeutet mehr Handlungsspielraum der Gemeinde und eine bessere Bonität gegenüber den Kreditgebern.

<b>2022</b>	<b>60%</b>	<i>Richtwerte</i>	<i>&gt; 25 % genügend</i>	<i>&lt; 25 % ungenügend</i>
-------------	------------	-------------------	---------------------------	-----------------------------

### Zinsbelastungsquote

Die Zinsbelastungsquote informiert über das Verhältnis der Zinsen zum laufenden Ertrag. Sie zeigt, wie gut die Gemeinde ihre Verpflichtungen gegenüber den Kreditgebern erfüllen kann. Die Tragbarkeitsberechnung erfolgt zu einem durchschnittlichen Zinssatz von 5 %.

<b>2022</b>	<b>-1.2%</b>	<i>Richtwerte</i>	<i>&lt; 5 % genügend</i>	<i>&gt; 5 % ungenügend</i>
-------------	--------------	-------------------	--------------------------	----------------------------

### Investitionsanteil

Der Investitionsanteil zeigt das Ausmass der Investitionstätigkeit an. Er gibt an, welcher Anteil der gesamten Ausgaben einer Gemeinde für Investitionen in die Infrastruktur eingesetzt wird.

<b>2022</b>	<b>18.5%</b>	<i>Richtwerte</i>	<i>&gt; 10 % genügend</i>	<i>&lt; 10 % ungenügend</i>
-------------	--------------	-------------------	---------------------------	-----------------------------

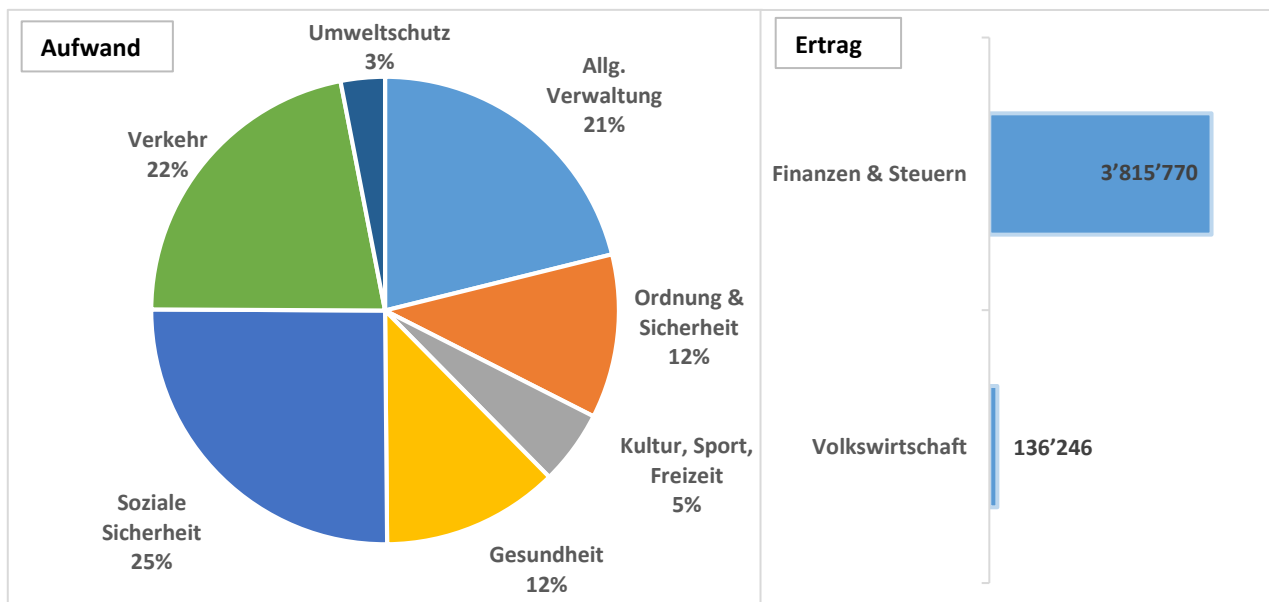
# Erfolgsrechnung

Gestuftter Erfolgsausweis	Budget 2022	Budget 2021
30 Personalaufwand	1'532'265.00	1'528'495.00
31 Sach- und übriger Betriebsaufwand	1'649'700.00	1'749'050.00
33 Abschreibungen Verwaltungsvermögen	546'927.00	499'009.00
35 Einlagen in Fonds und Spezialfinanzierungen	90'704.00	56'244.00
36 Transferaufwand	5'140'983.00	5'309'339.00
37 Durchlaufende Beiträge	0.00	0.00
<b>Total Betrieblicher Aufwand</b>	<b>8'960'579.00</b>	<b>9'142'137.00</b>
40 Fiskalertrag	2'519'998.00	2'227'001.00
41 Regalien und Konzessionen	0.00	0.00
42 Entgelte	1'462'300.00	1'561'100.00
43 Verschiedene Erträge	0.00	0.00
45 Entnahmen aus Fonds und Spezialfinanzierungen	10'688.00	10'895.00
46 Transferertrag	4'470'929.00	4'754'003.00
47 Durchlaufende Beiträge	0.00	0.00
<b>Total Betrieblicher Ertrag</b>	<b>8'463'915.00</b>	<b>8'552'999.00</b>
<b>Ergebnis aus betrieblicher Tätigkeit</b>	<b>-496'664.00</b>	<b>-589'138.00</b>
34 Finanzaufwand	52'700.00	48'500.00
44 Finanzertrag	264'800.00	260'850.00
<b>Ergebnis aus Finanzierung</b>	<b>212'100.00</b>	<b>212'350.00</b>
<b>Operatives Ergebnis</b>	<b>-284'564.00</b>	<b>-376'788.00</b>
38 Ausserordentlicher Aufwand	0.00	0.00
48 Ausserordentlicher Ertrag	0.00	0.00
<b>Ausserordentliches Ergebnis</b>	<b>0.00</b>	<b>0.00</b>
<b>Gesamtergebnis Erfolgsrechnung</b> Ertragsüberschuss (+) / Aufwandüberschuss (-)	<b>-284'564.00</b>	<b>-376'788.00</b>
39 Interne Verrechnungen: Aufwand	640'523.00	647'650.00
49 Interne Verrechnungen: Ertrag	640'523.00	647'650.00
Total Aufwand	9'653'802.00	9'838'287.00
Total Ertrag	9'369'238.00	9'461'499.00



## Erfolgsrechnung Aufgabenbereiche nach Funktionen

Erfolgsrechnung	Budget 2022		Aufwand	Budget 2021 Ertrag
	Aufwand	Ertrag		
<b>0 ALLGEMEINE VERWALTUNG</b>	1'667'565	772'185	1'692'383	710'576
Nettoergebnis		895'380		981'807
<b>1 ÖFFENTLICHE ORDNUNG &amp; SICHERHEIT</b>	547'215	66'650	496'704	78'500
Nettoergebnis		480'565		418'204
<b>3 KULTUR, SPORT UND FREIZEIT</b>	281'594	63'950	244'139	62'000
Nettoergebnis		217'644		182'139
<b>4 GESUNDHEIT</b>	518'800		448'500	
Nettoergebnis		518'800		448'500
<b>5 SOZIALE SICHERHEIT</b>	1'973'516	905'301	1'921'096	752'503
Nettoergebnis		1'068'215		1'168'593
<b>6 VERKEHR</b>	1'066'295	139'738	1'017'574	152'927
Nettoergebnis		926'557		864'647
<b>7 UMWELTSCHUTZ UND RAUMORDNUNG</b>	1'348'728	1'219'309	1'348'007	1'221'979
Nettoergebnis		129'419		126'028
<b>8 VOLKSWIRTSCHAFT</b>	590'790	727'036	730'497	861'850
Nettoergebnis	136'246		131'353	
<b>9 FINANZEN UND STEUERN</b>	1'659'299	5'475'069	1'939'387	5'621'164
Nettoergebnis	3'815'770		3'681'777	
<b>Aufwandüberschuss</b>		<b>284'564</b>		<b>376'788</b>
<b>Total</b>	<b>9'653'802</b>	<b>9'653'802</b>	<b>9'838'287</b>	<b>9'838'287</b>



# Investitionsrechnung

	Budget 2022	Budget 2021
<b>Investitionsrechnung Verwaltungsvermögen Sachgruppen</b>		
50 Sachanlagen	1'480'000.00	1'000'000.00
51 Investitionen auf Rechnung Dritter	0.00	0.00
52 Immaterielle Anlagen	25'000.00	0.00
54 Darlehen	0.00	0.00
55 Beteiligungen und Grundkapitalien	34'000.00	68'452.00
56 Eigene Investitionsbeiträge	0.00	870'000.00
57 Durchlaufende Investitionsbeiträge	0.00	0.00
<b>Total Investitionsausgaben</b>	<b>1'539'000.00</b>	<b>1'938'452.00</b>
60 Übertragung von Sachanlagen in das Finanzvermögen	0.00	0.00
61 Rückerstattungen	0.00	0.00
62 Übertragung von immateriellen Anlagen in das Finanzvermögen	0.00	0.00
63 Investitionsbeiträge für eigene Rechnung	90'000.00	60'000.00
64 Rückzahlung von Darlehen	0.00	0.00
65 Übertragung von Beteiligungen in das Finanzvermögen	0.00	0.00
66 Rückzahlung eigener Investitionsbeiträge	0.00	0.00
67 Durchlaufende Investitionsbeiträge	0.00	0.00
<b>Total Investitionseinnahmen</b>	<b>90'000.00</b>	<b>60'000.00</b>
<b>Investitionen im Verwaltungsvermögen</b>		
Total Investitionsausgaben	1'539'000.00	1'938'452.00
Total Investitionseinnahmen	90'000.00	60'000.00
<b>Nettoinvestitionen Verwaltungsvermögen</b>	<b>-1'449'000.00</b>	<b>-1'878'452.00</b>
Nettoinvestitionen (-) / Einnahmenüberschuss (+)		
<b>Investitionsrechnung Finanzvermögen, Sachgruppen</b>		
	Budget 2022	Budget 2021
70 Investitionen in Sachanlagen	0.00	0.00
72 Erwerbs- und Verkaufsnebenkosten von Sachanlagen	0.00	0.00
75 Übertragung von Sachanlagen aus dem Verwaltungsvermögen	0.00	0.00
77 Übertragung realisierte Gewinne aus Sachanlagen in die Erfolgsrechnung	0.00	0.00
<b>Total Ausgaben</b>	<b>0.00</b>	<b>0.00</b>
80 Verkauf von Sachanlagen	0.00	0.00
82 Beiträge Dritter für Sachanlagen	0.00	0.00
85 Übertragung von Sachanlagen ins Verwaltungsvermögen	0.00	0.00
87 Übertragung realisierte Verluste aus Sachanlagen in die Erfolgsrechnung	0.00	0.00
<b>Total Einnahmen</b>	<b>0.00</b>	<b>0.00</b>
<b>Investitionen im Finanzvermögen</b>		
Total Ausgaben	0.00	0.00
Total Einnahmen	0.00	0.00
<b>Nettoinvestitionen Finanzvermögen</b>	<b>0.00</b>	<b>0.00</b>

## Investitionen im Verwaltungsvermögen - Detail

		Budget 2022	Budget 2021
<b>0299.5040.01</b>	<b>Gemeinschaftsraum Säget, Freienstein</b>	<b>380'000</b>	
<b>4120.5540.00</b>	<b>Erhöhung Beteiligung KZU</b>	<b>34'000</b>	68'452
<b>6150.5010.17</b>	<b>Gupfe-Parkplatz - Sanierung</b>	<b>180'000</b>	
<b>6150.6320.17</b>	<b>Gupfe-Parkplatz Sanierung - Anteil Schule</b>	<b>-30'000</b>	
<b>6150.5010.19</b>	<b>Under Rainstrasse Teufen - Ersatz Strassenbelag</b>	<b>120'000</b>	
6150.5010.11	Alte Landstrasse		255'000
6150.5010.13	Breitestrasse Süd		75'000
6150.5010.14	Schlossstrasse (Geissstig/Berg)		80'000
6150.5010.15	Oberteufenerstrasse 2. Etappe		40'000
6190.5620.00	Werkhof Rorbas		870'000
<b>7101.5030.03</b>	<b>Reservoir Försterhaus Sanierung</b>	<b>385'000</b>	40'000
<b>7101.5030.18</b>	<b>Pumpwerk Teufen - Ersatz Schmutzwasserpumpwerk</b>	<b>15'000</b>	
<b>7101.5030.20</b>	<b>BSC Wasserleitung, Hydrantenleit., Löschwasserbezug</b>	<b>45'000</b>	
7101.5030.11	Alte Landstrasse		265'000
7101.5030.15	Oberteufenerstrasse 2. Etappe		20'000
<b>7101.6370.00</b>	<b>Wasseranschlussgebühren</b>	<b>-30'000</b>	-30'000
<b>7201.5030.05</b>	<b>Oeff. Kanalisationsnetz (San.prog.)</b>	<b>100'000</b>	70'000
<b>7201.5030.18</b>	<b>Pumpwerk Teufen - Ersatz Schmutzw.pumpwerk</b>	<b>215'000</b>	
7201.5030.11	Alte Landstrasse		20'000
7201.5030.15	Oberteufenerstrasse 2. Etappe		5'000
<b>7201.6370.00</b>	<b>Abwasseranschlussgebühren</b>	<b>-30'000</b>	-30'000
7301.5030.00	Sammelstelle Freienstein, Neubau		130'000
<b>7410.5020.01</b>	<b>Seltenbach Massnahmenplan Hochwasser</b>	<b>40'000</b>	
<b>7900.5290.00</b>	<b>Revision Bau- und Zonenordnung</b>	<b>25'000</b>	

## Investitionen im Finanzvermögen - Detail

keine

0

0

# Erläuterungen zur Erfolgsrechnung

<b>0 ALLGEMEINE VERWALTUNG</b>		Budget 2022	Budget 2021	Differenz > 10'000
<b>0210</b>	<b>Finanz- und Steuerverwaltung</b>			
3113.00	Neuanschaffung Server und Neuaufteilung EDV-Kosten auf diverse Funktionen	22'500	1'000	21'500
3118.00	Neuaufteilung EDV-Kosten auf diverse Funktionen	31'000		31'000
3130.00	Neuaufteilung EDV-Kosten auf diverse Funktionen	18'000	7'700	10'300
<b>0220</b>	<b>Allgemeine Dienste, übrige</b>			
3113.00	Neuanschaffung Server	22'500	5'000	17'500
3118.00	Neuaufteilung EDV-Kosten auf diverse Funktionen - Pendant zu Funktion 210	22'900	56'000	-33'100
3130.00	Neuaufteilung EDV-Kosten auf diverse Funktionen - Pendant zu Funktion 210	25'100	37'500	-12'400
3158.00	Neuaufteilung EDV-Kosten auf diverse Funktionen	5'000	43'800	-38'800
<b>0290</b>	<b>Gemeindehaus und Gemeindesaal</b>			
4260.01	Mehrerträge durch Neuanschlüsse an Schnitzelheizung (hauptsächlich Schule)	-97'000	-55'600	-41'400
<b>0294</b>	<b>Asylheim Breitestrasse 14, Freienstein</b>			
3144.00	2021 konnten diverse Unterhaltsarbeiten abgeschlossen werden	5'000	33'000	-28'000
<b>0299</b>	<b>Verwaltungsliegenschaften, übrige</b>			
3300.40	Planmässige Abschreibungen Hochbauten VV / Gemeinschaftsraum Säget	11'515		11'515
<b>1 ÖFFENTLICHE ORDNUNG UND SICHERHEIT</b>		Budget 2022	Budget 2021	Differenz > 10'000
<b>1400</b>	<b>Allgemeines Rechtswesen (allgemein)</b>			
3612.00	Massive Mehrkosten hauptsächlich im Bereich KESB und Berufsbeistandschaften	201'500	147'400	54'100
<b>3 Kultur, Sport und Freizeit</b>		Budget 2022	Budget 2021	Differenz > 10'000
<b>3410</b>	<b>Sport</b>			
3140.00	Elektrifizierung Bootsplätze	30'000		30'000
<b>4 Gesundheit</b>		Budget 2022	Budget 2021	Differenz > 10'000
<b>4125</b>	<b>Pflegefinanzierung Alters- und Pflegeheime</b>			
3634.81	Pflegebeiträge an Alterszentrum Embrachertal - Anpassung	140'000	130'000	10'000
3634.82	Pflegebeiträge an diverse Pflegezentren - Anpassung	160'000	150'000	10'000
<b>4215</b>	<b>Pflegefinanzierung ambulante Krankenpflege (Spitex)</b>			
3636.00	Kosten in der Pflegefinanzierung (Spitex-Verein) steigen weiter	180'000	130'000	50'000

## 5

## Soziale Sicherheit

	Budget 2022	Budget 2021	Differenz > 10'000
<b>5220 Ergänzungsleistungen IV</b>			
4631.00 Beiträge von Kantonen und Konkordaten - Neuregelung ab 1.1.2022 Anteil Kanton 70%	-420'000	-305'000	-115'000
<b>5320 Ergänzungsleistungen AHV</b>			
3637.21 Ergänzungsleistungen zur AHV - Anpassung	200'000	280'000	-80'000
3637.23 EL-Krankheits- und Behinderungskosten (zur AHV)	50'000	25'000	25'000
4631.00 Beiträge von Kantonen und Konkordaten - Neuregelung ab 1.1.2022 Anteil Kanton 70%	-175'000	-152'500	-22'500
<b>5440 Jugendschutz</b>			
3631.00 Beiträge an Kantone und Konkordate - neu Beitrag CHF 90.00/Einw. - vormals Funktion 5441	217'350		217'350
<b>5441 Kinder- und Jugendheime</b>			
3636.00 siehe Konto 5440.3631.00		216'000	-216'000
<b>5525 Überbrückungsleistungen für ältere Arbeitslose</b>			
3637.60 Neu muss mit Ueberbrückungsleistungen für ältere Arbeitslose gerechnet werden	10'000		10'000
<b>5720 Gesetzliche wirtschaftliche Hilfe</b>			
3637.30 Gesetzliche wirtschaftliche Hilfe an schweizerische Staatsangehörige ohne Kostenersatz	210'000	170'000	40'000
3637.34 Gesetzliche wirtschaftliche Hilfe an ausländische Staatsangehörige ohne Kostenersatz	80'000	60'000	20'000
3637.35 Gesetzliche wirtschaftliche Hilfe an ausländische Staatsangehörige mit vollem Kostenersatz	60'000	30'000	30'000
4637.00 Wegfall Beiträge von privaten Haushalten		-20'000	20'000
4637.35 Rückerstattungen Dritter für ausländische Staatsangehörige mit vollem Kostenersatz	-60'000	-30'000	-30'000

## 6

## Verkehr

	Budget 2022	Budget 2021	Differenz > 10'000
<b>6150 Gemeindestrassen</b>			
3101.00 Betriebs-, Verbrauchsmat. - Mehraufwendungen laufen neu über Funktion 6190 (Werkhof Rorbas)	10'000	25'000	-15'000
3111.00 Anschaffung Apparate, Maschinen, Geräte, Fahrzeuge (Anschaffung neuer Pfadschlitten)	35'000	18'000	17'000
3300.10 Planmässige Abschreibungen Strassen & Verkehrswege VV (erhöhte Abschreibung bei Strassen)	226'704	214'073	12'631
<b>6190 Strassen, übriges</b>			
3612.00 Entschädigungen an Gemeinden und Zweckverbände - siehe Einsparungen Funktion 6150	18'500	6'900	11'600
<b>6220 Regionalverkehr</b>			
3634.00 ZVV - Erneute Mehrkosten (pandemiebedingt)	163'200	142'200	21'000

## 7

## Umweltschutz &amp; Raumordnung

	Budget 2022	Budget 2021	Differenz > 10'000
<b>7101 Wasserwerk [Gemeindebetrieb]</b>			
3132.00 Honorare externe Berater, Gutachter, Fachexperten usw. - Wegfall div. Studien (zB. Schieberplan)	11'000	38'000	-27'000
3510.00 Einlagen in Spezialfinanzierungen des Eigenkapitals	26'255		26'255
<b>7201 Abwasserbeseitigung [Gemeindebetrieb]</b>			
3130.00 Wegfall Entleeren und Spülen des Leitungsnetzes (Ausführung nur in ungeraden Jahren)	10'000	45'000	-35'000
3300.30 Planmässige Abschreibungen übrige Tiefbauten VV - Folge durch Mehrinvestitionen	68'622	54'270	14'352
3510.00 Einlagen in Spezialfinanzierungen des Eigenkapitals	62'591	46'792	15'799
<b>7500 Arten- und Landschaftsschutz</b>			
3130.00 Erhöhter Aufwand im Grüngut infolge Neophyten	20'000	8'000	12'000

## 8

## Volkswirtschaft

	Budget 2022	Budget 2021	Differenz > 10'000
<b>8140 Produktionsverbesserungen Pflanzen</b>			
3119.00 Anschaffung übrige nicht aktivierbare Anlagen - Wegfall Beteiligung Spritzenwaschplatz Rorbass		17'500	-17'500
<b>8200 Forstwirtschaft</b>			
3151.00 Unterhalt Apparate, Maschinen, Geräte - Ersatz Pneu Forstfahrzeug Welte	20'000	8'000	12'000
<b>8202 Holzernte</b>			
3611.00 Entschädigungen an Kantone und Konkordate - Anpassung	25'000	35'000	-10'000
4611.00 Entschädigungen von Kantonen und Konkordaten - Anpassung		-15'000	15'000
<b>8204 Forstliche Nebenbetriebe</b>			
3130.00 Dienstleistungen Dritter - Wegfall einmalige Arbeiten für Swissgrid	15'000	65'000	-50'000
3611.00 Entschädigungen an Kantone und Konkordate - Wegfall einmalige Arbeiten für Swissgrid	9'000	44'000	-35'000
4240.00 Benützungsgebühren und Dienstleistungen - Wegfall einmalige Arbeiten für Swissgrid	-30'000	-130'000	100'000
<b>8205 Gemeinwirtschaftliche Forstdienstleistungen</b>			
3637.00 Beiträge an private Haushalte - kein zusätzlicher Aufwand bezüglich Käferholz		40'000	-40'000
4260.00 Rückerstattungen und Kostenbeteiligungen Dritter - kein zusätzlicher Ertrag bezüglich Käferholz	-3'000	-27'000	24'000

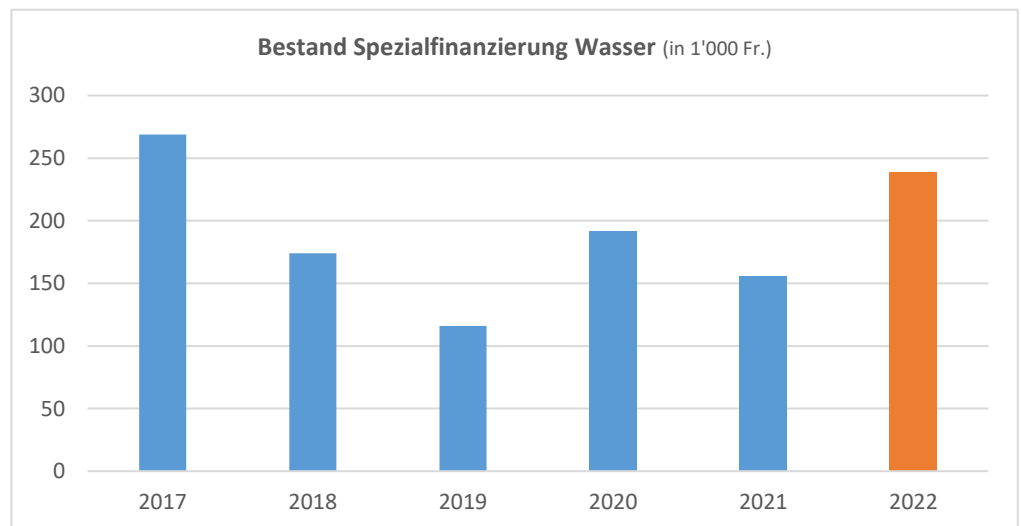
## 9

## Finanzen und Steuern

	Budget 2022	Budget 2021	Differenz > 10'000
<b>9100 Allgemeine Gemeindesteuern</b>			
4000.00 Einkommenssteuern natürliche Personen Rechnungsjahr	-1'694'278	-1'521'620	-172'658
4000.10 Einkommenssteuern natürliche Personen früherer Jahre	-91'097	-32'280	-58'817
4000.50 Passive Steuerauscheidungen Einkommenssteuern natürliche Personen	67'850	51'157	16'693
4001.00 Vermögenssteuern natürliche Personen Rechnungsjahr	-264'388	-205'894	-58'494
4001.50 Passive Steuerauscheidungen Vermögenssteuern natürliche Personen	31'006	14'513	16'493
4010.10 Gewinnsteuern juristische Personen früherer Jahre	-2'801	-32'820	30'019
<b>9101 Sondersteuern</b>			
4022.00 Grundstückgewinnsteuern - Anpassung (erhöhte Liegenschaftpreise)	-350'000	-300'000	-50'000
<b>9300 Finanz- und Lastenausgleich (infolge Abgrenzung netto tiefer da Funktion 9100 höher)</b>			
3632.00 Beitrag an Schule	1'551'000	1'834'000	-283'000
4621.50 Ressourcenausgleichsbeiträge Total	-2'362'000	-2'794'000	432'000
<b>9999 Abschluss</b>			
9001 Aufwandüberschuss	-284'564	-376'788	92'224

# Eigenwirtschaftsbetriebe

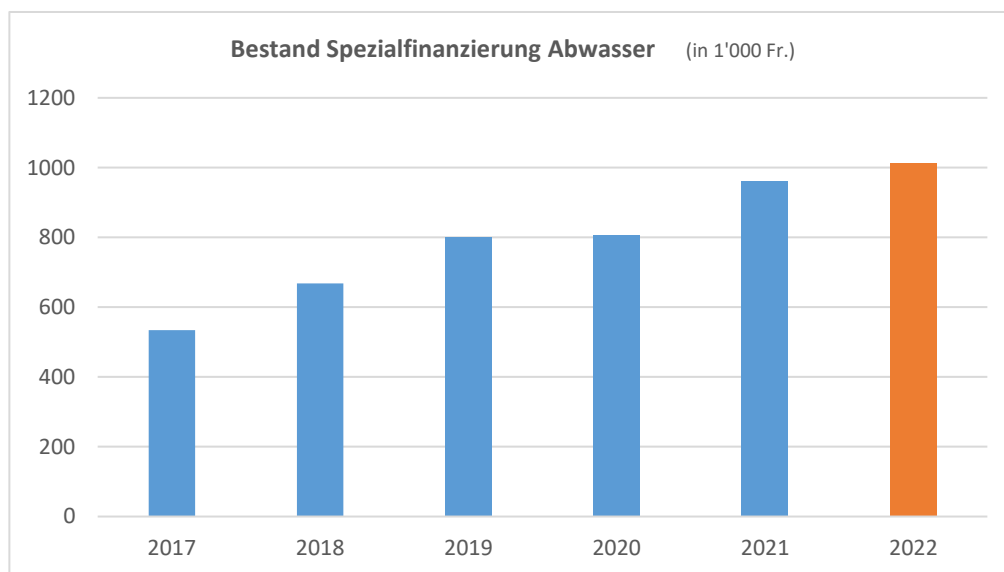
		Budget 2022		Budget 2021	
		Aufwand in 1'000 Fr.	Ertrag in 1'000 Fr.	Aufwand in 1'000 Fr.	Ertrag in 1'000 Fr.
<b>Wasserwerk</b>					
<b>Erfolgsrechnung</b>	Eigene Aufwendungen / Erträge	259	13	293	14
	Gebührenertrag		429		425
	Zinsaufwand/-ertrag	10	1	11	1
	Abschreibungen VV	148		142	
		<b>417</b>	<b>443</b>	<b>446</b>	<b>440</b>
	Saldo (Einlage / Entnahme)	26			6
<b>Investitionsrechnung</b>	Nettoinvestitionen VV	415		295	
<b>Bilanz</b>	Verwaltungsvermögen VV	Aktiven 2309	Passiven	Aktiven 2154	Passiven
	Fremdkapital		2070		1998
	Spezialfinanzierung		<b>239</b>		<b>156</b>



**Trend** stabil

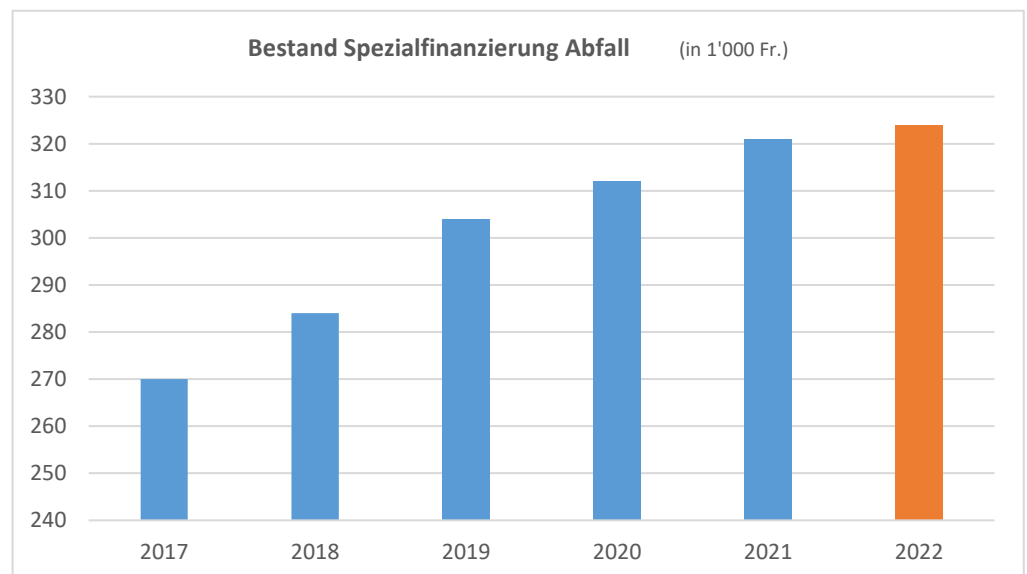


		Budget 2022		Budget 2021	
		Aufwand in 1'000 Fr.	Ertrag in 1'000 Fr.	Aufwand in 1'000 Fr.	Ertrag in 1'000 Fr.
<b>Abwasser</b>					
<b>Erfolgsrechnung</b>	Eigene Aufwendungen / Erträge	48		84	
	Beitrag ARA-Zweckverband	228		225	
	Gebührenertrag		410		411
	Zinsaufwand/-ertrag	6	5	7	4
	Abschreibungen VV	70		52	
		<b>352</b>	<b>415</b>	<b>368</b>	<b>415</b>
	Saldo (Einlage / Entnahme)	63		47	
<b>Investitionsrechnung</b>	Nettoinvestitionen VV	285		65	
<b>Bilanz</b>		Aktiven	Passiven	Aktiven	Passiven
	Verwaltungsvermögen VV	1460		1320	
	Fremdkapital		448		359
	Spezialfinanzierung		<b>1012</b>		<b>961</b>



**Trend** stabil

Abfallwirtschaft		Budget 2022		Budget 2021	
		Aufwand in 1'000 Fr.	Ertrag in 1'000 Fr.	Aufwand in 1'000 Fr.	Ertrag in 1'000 Fr.
<b>Erfolgsrechnung</b>	Eigene Aufwendungen / Erträge	243	11	232	11
	Gebührenertrag		229		232
	Zinsaufwand/-ertrag	1	2	1	2
	Abschreibungen VV	4		4	
		248	242	237	245
	Saldo (Einlage / Entnahme)		6	8	
<b>Investitionsrechnung</b>	Nettoinvestitionen VV	0		130	
<b>Bilanz</b>		Aktiven	Passiven	Aktiven	Passiven
	Verwaltungsvermögen VV	121		126	
	Fremdkapital		-203		-195
	Spezialfinanzierung		324		321



**Trend** stabil

# Finanz- und Lastenausgleich

## Berechnung Ressourcenzuschuss

Schätzung Kantonsmittel der relativen Steuerkraft 2022	Fr./Einwohner	3'700
Ausgleichsgrenze	95%	3'515
Steuerkraft pro Einwohner	Fr./Einwohner	<u>2'533</u>
Einfacher relativer Ausgleich	Fr./Einwohner	982
Einwohnerzahl geschätzt	Anzahl	2'430
		2'386'260
Gesamter Zuschuss	99%	2'362'397

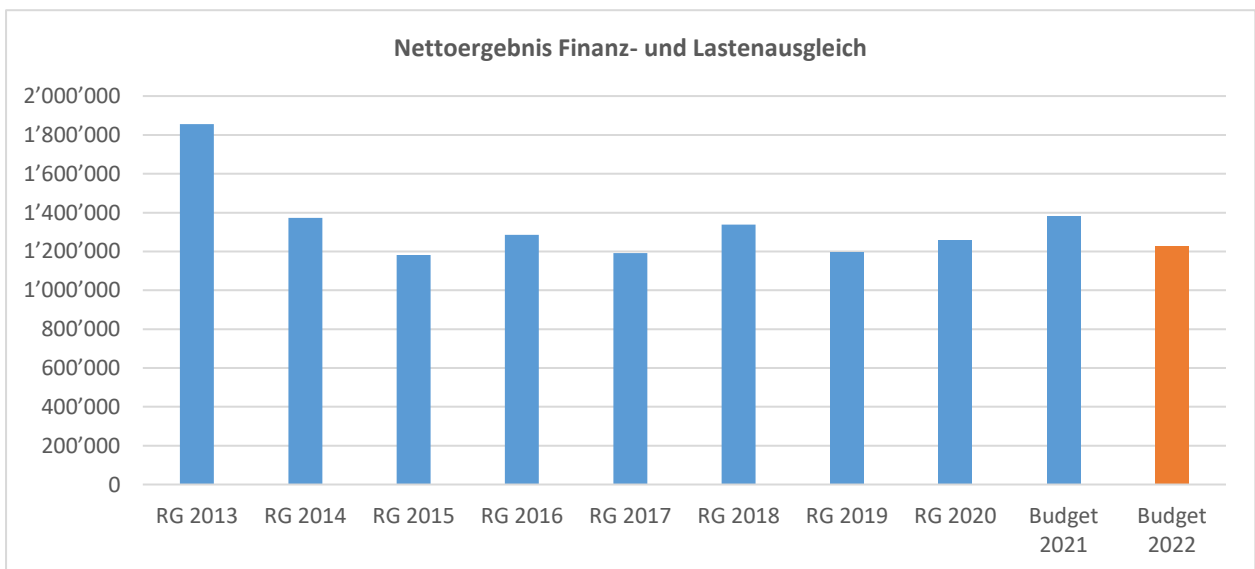
**Ressourcenzuschuss Basis 2022 - Auszahlung 2024** in 1'000 Fr. **2'362'000**

Mit der neuen Rechnungslegung HRM2 wird der Ressourcenzuschuss jeweils per Ende Jahr abgegrenzt. Im Budget erscheint die Basis für das Budgetjahr, die entsprechende Auszahlung erfolgt jedoch zwei Jahre später.

**Anteil Politische Gemeinde** ( / 99 x 34 ) **34%** in 1'000 Fr. **811'192**

**Anteil Schulgemeinde** ( / 99 x 65 ) **65%** in 1'000 Fr. **1'550'808**

**Geografisch-topografischer Sonderlastenausgleich** in 1'000 Fr. **416'728**



## Finanzpolitische Ziele

### Ausgeglichene Erfolgsrechnung

*Ziel wird knapp nicht erreicht*

Die Rechnung soll ausgeglichen gestaltet werden. Vorübergehend anfallende Aufwandüberschüsse können am Eigenkapital abgebucht werden.

### Finanzierung der Konsumaufwendungen über laufende Erträge

*ok*

Ein Abbau der Substanz soll nur für Investitionen erfolgen. Um eine angemessene Selbstfinanzierung der Investitionen zu erreichen, soll sich der Selbstfinanzierungsanteil im Steuerhaushalt mindestens in einer Bandbreite von 5 - 10% bewegen.

### Investitionen zur Werterhaltung

*ok*

In den nächsten Jahren wird beabsichtigt, den notwendigen Unterhalt zur Werterhaltung auszuführen. Bedeutende neue Infrastrukturvorhaben sind im Einzelfall detailliert zu prüfen.

### Massvolle Steuerbelastung / Steuerfuss < Kant. Mittel

*ok*

Eine effiziente Aufgabenerledigung bildet die Basis für einen gesunden Finanzhaushalt bei einer tiefen Steuerbelastung. Nach Möglichkeit soll der Steuerfuss unter dem kant. Mittel liegen.

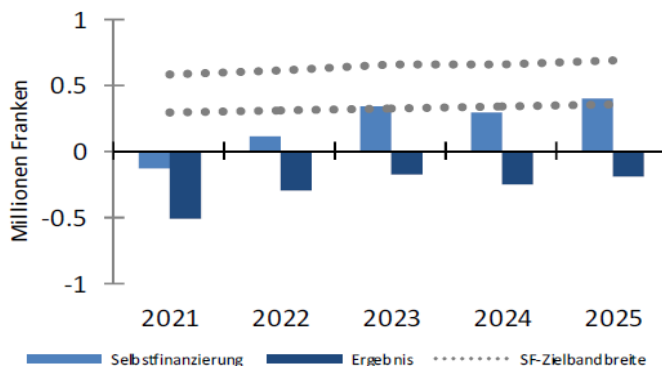
### Kostendeckende Verursacherfinanzierung

*ok*

In den gebührenfinanzierten Bereichen Wasser, Abwasser und Abfall sind hohe Aufwendungen für den Werterhalt notwendig. Die einzelnen Spezialfinanzierungen sollen nie mehr als 10% des Anlagewertes (Wiederbeschaffungswert: Wasser 27 Mio., Abwasser 29 Mio.) betragen.

## Selbstfinanzierung / Erfolgsrechnung

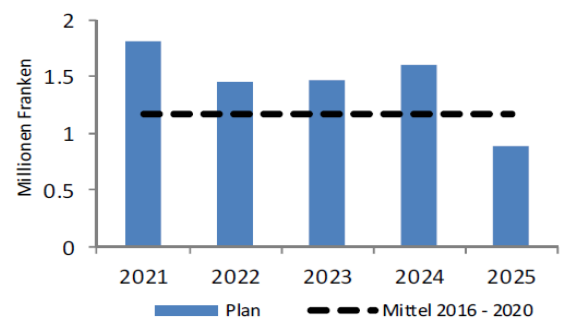
Steuerhaushalt 2021 - 2025



Ab 2023 verbessert sich die Erfolgsrechnung. Die minimal angestrebte Selbstfinanzierung wird ab 2023 knapp erreicht, der Rechnungsausgleich aber noch verfehlt.

## Investitionen zur Werterhaltung

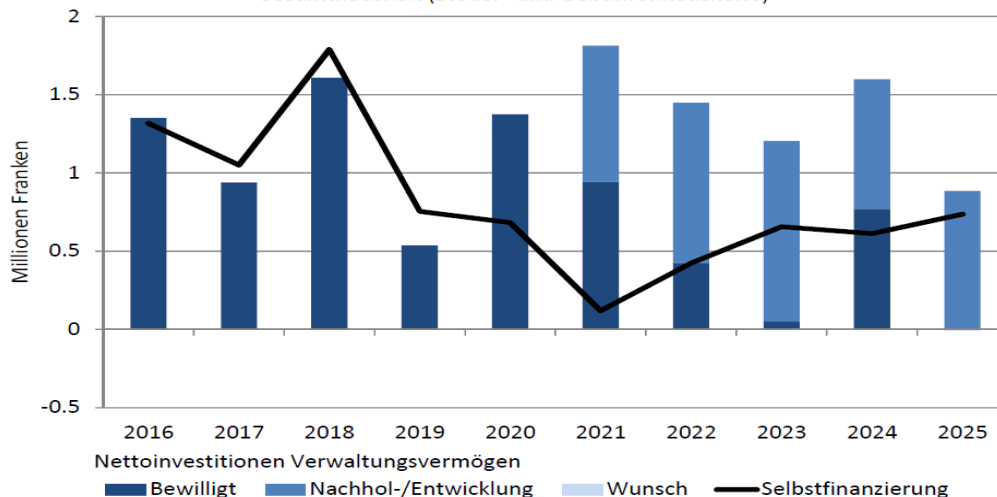
Gesamthaushalt

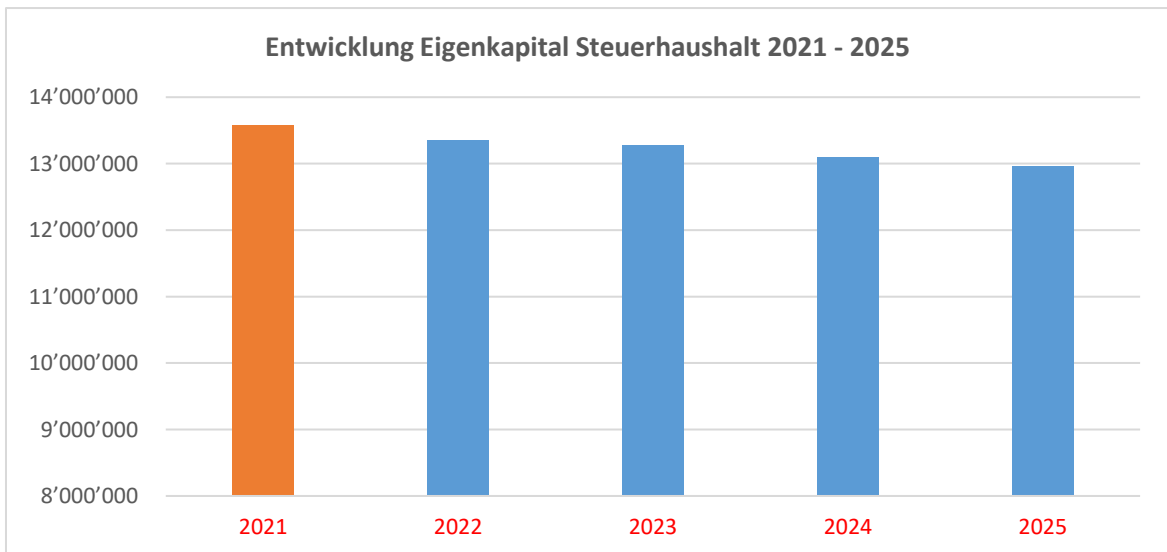
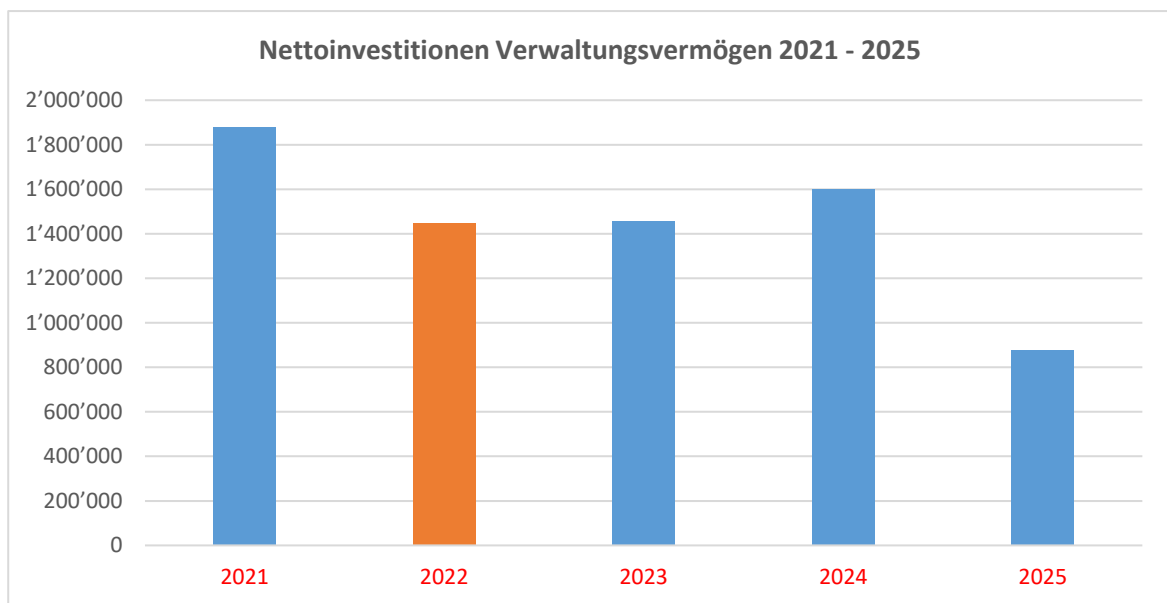
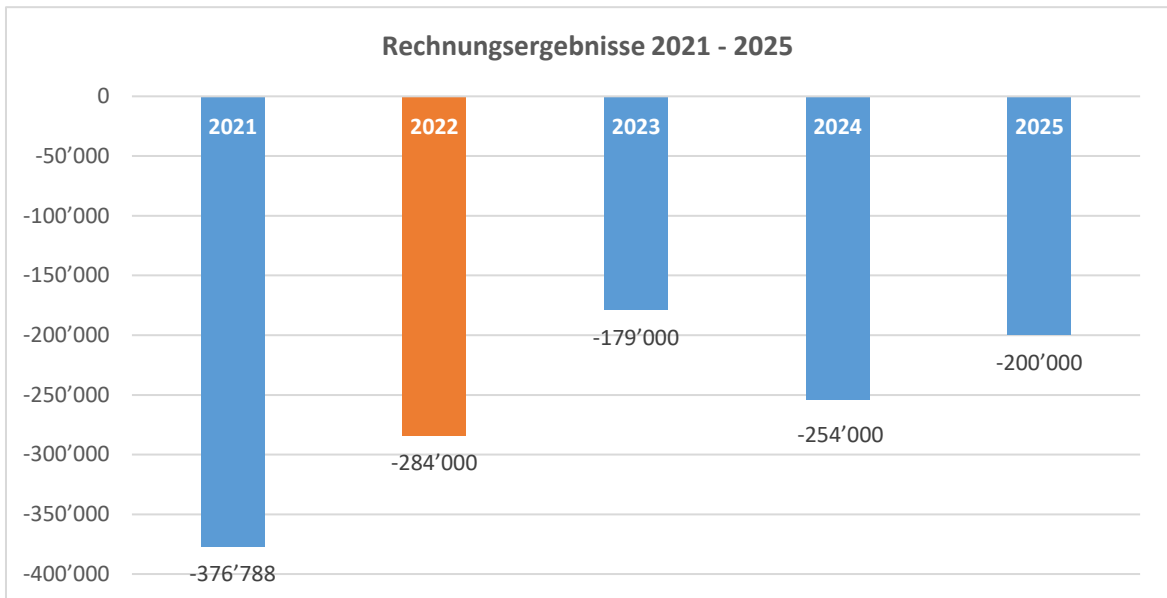


Die geplanten Investitionen liegen etwa im Mittel der vergangenen Jahre. Im Vergleich mit anderen Gemeinden kein hoher Wert.

## Selbstfinanzierung und Nettoinvestitionen

Gesamthaushalt (Steuer- und Gebührenhaushalte)





## Antrag der Rechnungsprüfungskommission

### 1 Antrag zum Budget

Die Rechnungsprüfungskommission hat das Budget 2022 der Politischen Gemeinde Freienstein-Teufen in der vom Gemeindevorstand beschlossenen Fassung vom 01.11.2021 geprüft. Das Budget weist folgende Eckdaten aus:

<b>Erfolgsrechnung</b>	Gesamtaufwand	Fr.	9'653'802
	Ertrag ohne ordentliche Steuern Rechnungsjahr	Fr.	7'329'238
	<b>Zu deckender Aufwandüberschuss</b>	<b>Fr.</b>	<b>-2'324'564</b>
<b>Investitionsrechnung Verwaltungsvermögen</b>	Ausgaben Verwaltungsvermögen	Fr.	1'539'000
	Einnahmen Verwaltungsvermögen	Fr.	90'000
	<b>Nettoinvestitionen Verwaltungsvermögen</b>	<b>Fr.</b>	<b>-1'449'000</b>
<b>Investitionsrechnung Finanzvermögen</b>	Ausgaben Finanzvermögen	Fr.	0
	Einnahmen Finanzvermögen	Fr.	0
	<b>Nettoinvestitionen Finanzvermögen</b>	<b>Fr.</b>	<b>0</b>

Die Rechnungsprüfungskommission stellt fest, dass das Budget der Politischen Gemeinde Freienstein-Teufen finanzrechtlich zulässig, rechnerisch richtig und finanziell angemessen ist. Die finanzpolitische Prüfung des Budgets gibt zu keinen Bemerkungen Anlass. Die Regelungen zum Haushaltsgleichgewicht sind eingehalten.

Die Rechnungsprüfungskommission beantragt der Gemeindeversammlung, das Budget 2022 der Politischen Gemeinde Freienstein-Teufen entsprechend dem Antrag des Gemeindevorstands zu genehmigen.

### 2 Antrag zum Steuerfuss

<b>Einfacher Gemeindesteuerertrag (100 %)</b>		<b>Fr.</b>	<b>6'000'000</b>
<b>Steuerfuss</b>		<b>%</b>	<b>34</b>
<b>Erfolgsrechnung</b>	Zu deckender Aufwandüberschuss	Fr.	-2'324'564
	Steuerertrag bei 34%	Fr.	2'040'000
	<b>Ertragsüberschuss (+) / Aufwandüberschuss (-)</b>	<b>Fr.</b>	<b>-284'564</b>

Der Aufwandüberschuss der Erfolgsrechnung wird dem Bilanzüberschuss belastet.

Die Rechnungsprüfungskommission beantragt der Gemeindeversammlung, den Steuerfuss für das Jahr 2022 auf 34 % (Vorjahr 34%) des einfachen Gemeindesteuerertrags festzusetzen.

8427 Freienstein, 15.11.2021  
Rechnungsprüfungskommission Freienstein-Teufen

Christine Lienhard  
Präsidentin



Doris Pfister  
Aktuarin



### 3. Anfragerecht

#### § 17 des Gemeindegesetzes

---

Die Stimmberechtigten können über Angelegenheiten der Gemeinde von allgemeinem Interesse Anfragen einreichen und deren Beantwortung in der Gemeindeversammlung verlangen. Sie richten die Anfrage schriftlich an den Gemeinderat.

Anfragen, die spätestens zehn Arbeitstage vor der Versammlung eingereicht werden, beantwortet der Gemeinderat spätestens einen Tag vor dieser Versammlung schriftlich.

In der Versammlung werden die Anfrage und die Antwort bekannt gegeben. Die anfragende Person kann zur Antwort Stellung nehmen. Die Versammlung kann beschliessen, dass eine Diskussion stattfindet.

